



กรมควบคุมโรค
Department of Disease Control

รายงานเฝ้าระวังโรคไข้เลือดออกประจำสัปดาห์ เขตสุขภาพที่ 3

ประจำสัปดาห์ที่ 9 วันที่ 3 - 9 มีนาคม 2562

กลุ่มระบาดวิทยาและข่าวกรอง สำนักงานป้องกันควบคุมโรคที่ 3 จังหวัดนครสวรรค์
โทร. 056-221822 ต่อ 114 โทรสาร 056-226620 e-mail : epid8@yahoo.com

สถานการณ์โรคไข้เลือดออกปี 2562 ภาพรวมประเทศไทย

สถานการณ์โรคไข้เลือดออก ปี 2562 ในภาพรวมทั้งประเทศ (ตั้งแต่วันที่ 1 มกราคม - 9 มีนาคม 2562) มีรายงานผู้ป่วยสะสม จำนวน 9,914 ราย (อัตราป่วยเท่ากับ 15.01 ต่อประชากรแสนคน) มีรายงานผู้ป่วยเสียชีวิต จำนวน 9 ราย อัตราตายเท่ากับ 0.01 ต่อประชากรแสนคน อัตราป่วยตาย ร้อยละ 0.09 ภาคที่มีอัตราป่วยสูงสุด คือ ภาคใต้ (อัตราป่วยเท่ากับ 23.18 ต่อประชากรแสนคน) รองลงมา คือ ภาคกลาง (อัตราป่วยเท่ากับ 19.87 ต่อประชากรแสนคน) ภาคตะวันออกเฉียงเหนือ (อัตราป่วยเท่ากับ 10.23 ต่อประชากรแสนคน) และภาคเหนือ (อัตราป่วยเท่ากับ 8.25 ต่อประชากรแสนคน) ตามลำดับ (ตารางที่ 1)

ตารางที่ 1 การจัดลำดับภูมิภาค ปี 2562 ตามอัตราป่วยสะสม ประเทศไทย

ลำดับที่	ภาค	จำนวนป่วย	จำนวนตาย	อัตราป่วย/พชก.แสนคน	อัตราตาย/พชก.แสนคน	อัตราป่วยตาย	ประชากร
1	ภาคใต้	2,172	1	23.18	0.01	0.05	9,370,371
2	ภาคกลาง	4,498	6	19.87	0.03	0.13	22,633,586
3	ภาคตะวันออกเฉียงเหนือ	2,247	2	10.23	0.01	0.09	21,967,435
4	ภาคเหนือ	997	0	8.25	0.00	0.00	12,088,635

หมายเหตุ...ข้อมูลจากสำนักกระบาดวิทยา กรมควบคุมโรค กระทรวงสาธารณสุข ณ วันที่ 12 มีนาคม 2562

เขตสุขภาพที่มีอัตราป่วยสูงสุด 3 อันดับแรก คือ **เขตสุขภาพที่ 5** (อัตราป่วยเท่ากับ 29.99 ต่อประชากรแสนคน) รองลงมา คือ **เขตสุขภาพที่ 12** (อัตราป่วยเท่ากับ 23.31 ต่อประชากรแสนคน) และ **เขตสุขภาพที่ 11** (อัตราป่วยเท่ากับ 23.03 ต่อประชากรแสนคน) ตามลำดับ เมื่อพิจารณาเขตสุขภาพในภาคเหนือ พบว่า **เขตสุขภาพที่ 3** มีอัตราป่วยเท่ากับ 17.58 ต่อประชากรแสนคน (เป็นอันดับที่ 5 ของประเทศ) **เขตสุขภาพที่ 2** มีอัตราป่วยเท่ากับ 8.91 ต่อประชากรแสนคน (เป็นอันดับที่ 11 ของประเทศ) และ **เขตสุขภาพที่ 1** มีอัตราป่วยเท่ากับ 3.46 ต่อประชากรแสนคน (เป็นอันดับที่ 13 ของประเทศ) (ตารางที่ 2)

ตารางที่ 2 ลำดับเขตสุขภาพ ปี 2562 ตามอัตราป่วยสะสม ประเทศไทย

เขตสุขภาพ	ลำดับที่ของประเทศไทย														
	สัปดาห์ที่ 9			สัปดาห์ที่ 8			สัปดาห์ที่ 7			สัปดาห์ที่ 6			สัปดาห์ที่ 5		
	ลำดับ	อัตราป่วยสะสม	จำนวนตายสะสม	ลำดับ	อัตราป่วยสะสม	จำนวนตายสะสม	ลำดับ	อัตราป่วยสะสม	จำนวนตายสะสม	ลำดับ	อัตราป่วยสะสม	จำนวนตายสะสม	ลำดับ	อัตราป่วยสะสม	จำนวนตายสะสม
1	13	3.46	0	13	2.69	0	13	2.44	0	13	1.96	0	13	1.62	0
2	11	8.91	0	11	7.54	0	11	6.35	0	11	5.40	0	11	4.50	0
3	5	17.58	0	6	15.88	0	7	13.38	0	6	11.71	0	6	9.41	0
4	6	16.71	1	7	14.71	1	6	13.50	1	5	12.43	1	5	10.11	0
5	1	29.99	5	1	26.21	3	1	23.77	2	1	20.39	2	2	14.26	2
6	4	20.38	0	4	18.22	0	5	15.25	0	4	13.84	0	4	11.74	0
7	10	10.49	1	9	8.77	1	9	7.23	1	9	6.20	1	10	5.10	0
8	12	4.10	0	12	3.61	0	12	2.69	0	12	2.58	0	12	2.18	0
9	7	14.13	0	8	11.92	0	8	9.33	0	7	8.34	0	8	5.53	0
10	9	11.60	1	10	8.66	1	10	7.19	1	10	6.15	1	9	5.34	0
11	3	23.03	0	5	16.78	0	3	16.10	0	3	14.86	0	3	13.29	0
12	2	23.31	1	3	20.77	1	2	19.17	1	2	17.04	1	1	14.48	0
13	8	13.14	0	2	22.15	0	4	15.4	3	8	8.22	0	7	6.21	0

หมายเหตุ...ข้อมูลจากสำนักกระบาดวิทยา กรมควบคุมโรค กระทรวงสาธารณสุข ณ วันที่ 12 มีนาคม 2562

จังหวัดในเขตสุขภาพที่ 3 ปี 2562

จังหวัด	ลำดับที่ของประเทศไทย														
	สัปดาห์ที่ 9			สัปดาห์ที่ 8			สัปดาห์ที่ 7			สัปดาห์ที่ 6			สัปดาห์ที่ 5		
	ลำดับ	อัตราป่วยสะสม	จำนวนตายสะสม	ลำดับ	อัตราป่วยสะสม	จำนวนตายสะสม	ลำดับ	อัตราป่วยสะสม	จำนวนตายสะสม	ลำดับ	อัตราป่วยสะสม	จำนวนตายสะสม	ลำดับ	อัตราป่วยสะสม	จำนวนตายสะสม
นครสวรรค์	7	29.46	0	4	27.39	0	6	24.02	0	9	21.20	0	7	17.17	0
อุทัยธานี	22	19.08	0	30	13.63	0	33	10.00	0	34	8.48	0	38	6.06	0
ชัยนาท	29	15.15	0	27	14.84	0	26	12.72	0	27	10.91	0	28	9.09	0
พิจิตร	51	9.03	0	51	7.00	0	53	4.98	0	57	3.87	0	61	2.40	0
กำแพงเพชร	55	6.99	0	48	7.13	0	50	5.90	0	48	5.48	0	43	4.94	0

หมายเหตุ...ข้อมูลจากสำนักกระบาดวิทยา กรมควบคุมโรค กระทรวงสาธารณสุข ณ วันที่ 12 มีนาคม 2562

จังหวัดที่มีอัตราป่วยสูงสุด 3 อันดับแรก คือ **จังหวัดนครปฐม** (อัตราป่วยเท่ากับ 57.03 ต่อประชากรแสนคน) รองลงมา คือ **จังหวัดสมุทรสาคร** (อัตราป่วยเท่ากับ 50.30 ต่อประชากรแสนคน) และ**จังหวัดราชบุรี** (อัตราป่วยเท่ากับ 38.01 ต่อประชากรแสนคน) เมื่อพิจารณาจังหวัดในเขตสุขภาพที่ 3 พบว่า **จังหวัดนครสวรรค์** มีอัตราป่วยเท่ากับ 29.46 ต่อประชากรแสนคน (เป็นอันดับที่ 7 ของประเทศ) รองลงมา คือ **จังหวัดอุทัยธานี** มีอัตราป่วยเท่ากับ 19.08 ต่อประชากรแสนคน (เป็นอันดับที่ 22 ของประเทศ) **จังหวัดชัยนาท** มีอัตราป่วยเท่ากับ 15.15 ต่อประชากรแสนคน (เป็นอันดับที่ 29 ของประเทศ) **จังหวัดพิจิตร** มีอัตราป่วยเท่ากับ 9.03 ต่อประชากรแสนคน (เป็นอันดับที่ 51 ของประเทศ) และ**จังหวัดกำแพงเพชร** มีอัตราป่วยเท่ากับ 6.99 ต่อประชากรแสนคน (เป็นอันดับที่ 55 ของประเทศ) (ตารางที่ 3)

ตารางที่ 3 การจัดลำดับจังหวัด 5 อันดับแรกของประเทศไทย และจังหวัดในเขตสุขภาพที่ 3 ปี 2562 ตามอัตราป่วยสะสม

ลำดับที่	จังหวัด	จำนวนป่วย	จำนวนตาย	อัตราป่วย/ประชากรแสนคน	อัตราตาย/ประชากรแสนคน	อัตราป่วยตาย(ร้อยละ)	ประชากร
1	นครปฐม	518	0	57.03	0.00	0.00	908,249
2	สมุทรสาคร	283	0	50.30	0.00	0.00	562,592
3	ราชบุรี	331	3	38.01	0.34	0.91	870,769
4	นครสวรรค์	570	0	36.63	0.00	0.00	1,555,957
5	ภูเก็ต	123	0	30.90	0.00	0.00	398,092

หมายเหตุ...ข้อมูลจากสำนักระบาดวิทยา กรมควบคุมโรค กระทรวงสาธารณสุข ณ วันที่ 12 มีนาคม 2562

จังหวัดในเขตสุขภาพที่ 3

ลำดับที่	จังหวัด	จำนวนป่วย	จำนวนตาย	อัตราป่วย/ประชากรแสนคน	อัตราตาย/ประชากรแสนคน	อัตราป่วยตาย(ร้อยละ)	ประชากร
7	นครสวรรค์	314	0	29.46	0.00	0.00	1,065,895
22	อุทัยธานี	63	0	19.08	0.00	0.00	330,121
29	ชัยนาท	50	0	15.15	0.00	0.00	330,077
51	พิจิตร	49	0	9.03	0.00	0.00	542,674
55	กำแพงเพชร	51	0	6.99	0.00	0.00	729,337

หมายเหตุ...ข้อมูลจากสำนักระบาดวิทยา กรมควบคุมโรค กระทรวงสาธารณสุข ณ วันที่ 12 มีนาคม 2562

สถานการณ์โรคไข้เลือดออกปี 2562 เขตสุขภาพที่ 3 จำแนกรายจังหวัด

สถานการณ์โรคไข้เลือดออก ปี 2562 สัปดาห์ที่ 9 (วันที่ 3 - 9 มีนาคม 2562) จากรายงาน 506 สำนักงานป้องกันควบคุมโรคที่ 3 จังหวัดนครสวรรค์ พบว่า มีรายงานผู้ป่วยสะสม (วันที่ 6 มกราคม - 9 มีนาคม 2562) จำนวน 455 ราย คิดเป็นอัตราป่วยเท่ากับ 16.58 ต่อประชากรแสนคน ไม่มีรายงานผู้ป่วยเสียชีวิต เมื่อจำแนกข้อมูลรายจังหวัด พบว่า จังหวัดที่มีอัตราป่วยมากที่สุดคือ **จังหวัดนครสวรรค์** มีอัตราป่วยเท่ากับ 28.88 ต่อประชากรแสนคน ไม่มีรายงานผู้ป่วยเสียชีวิต รองลงมาได้แก่ **จังหวัดอุทัยธานี** มีอัตราป่วยเท่ากับ 17.13 ต่อประชากรแสนคน ไม่มีรายงานผู้ป่วยเสียชีวิต **จังหวัดชัยนาท** มีอัตราป่วยเท่ากับ 12.70 ต่อประชากรแสนคน ไม่มีรายงานผู้ป่วยเสียชีวิต **จังหวัดพิจิตร** มีอัตราป่วยเท่ากับ 7.94 ต่อประชากรแสนคน ไม่มีรายงานผู้ป่วยเสียชีวิต และ **จังหวัดกำแพงเพชร** มีอัตราป่วยเท่ากับ 6.30 ต่อประชากรแสนคน ไม่มีรายงานผู้ป่วยเสียชีวิต (ตารางที่ 4)

ตารางที่ 4 อัตราป่วยและตายโรคไข้เลือดออก จังหวัดในเขตสุขภาพที่ 3 จำแนกรายจังหวัด สัปดาห์ที่ 9

ลำดับ	จังหวัด	ประชากร	จำนวนป่วยสัปดาห์ที่ 9			อัตราต่อปก.แสนคน		อัตราป่วยตาย	จำนวนป่วยสัปดาห์ย้อนหลัง						
			ป่วยสะสม	ป่วย	ตายสะสม	ป่วย	ตาย		สัปดาห์ที่ 8		สัปดาห์ที่ 7		สัปดาห์ที่ 6		
									สะสม	ป่วย	สะสม	ป่วย	สะสม	ป่วย	
1	นครสวรรค์	1,097,655	317	9	0	28.88	0.00	0.00	308	26	282	43	239	29	
2	อุทัยธานี	326,975	56	3	0	17.13	0.00	0.00	53	18	35	11	24	5	
3	ชัยนาท	354,366	45	2	0	12.70	0.00	0.00	43	2	41	5	36	7	
4	พิจิตร	554,006	44	1	0	7.94	0.00	0.00	43	15	28	7	21	6	
5	กำแพงเพชร	730,158	46	1	0	6.30	0.00	0.00	45	10	35	4	31	6	
รวมเขตสุขภาพที่ 3			3,063,160	508	16	0	16.58	0.00	0.00	492	71	421	70	351	53

แหล่งข้อมูล : จากรายงาน 506 สำนักงานป้องกันควบคุมโรคที่ 3 นครสวรรค์ ข้อมูล ณ วันที่ 12 มีนาคม 2562

ข้อมูลประชากร จากสำนักงานสาธารณสุขจังหวัดในเขตสุขภาพที่ 3

สถานการณ์โรคไข้เลือดออก ปี 2562 จำแนกรายอำเภอ 10 อันดับแรก

สถานการณ์โรคไข้เลือดออก ปี 2562 เมื่อจำแนกรายอำเภอ 10 อันดับแรกในเขตสุขภาพที่ 3 พบว่า อ.ชุมตาบง (จ.นครสวรรค์) มีอัตราป่วยเท่ากับ 108.84 ต่อประชากรแสนคน รองลงมาได้แก่ อ.แม่เปิน (จ.นครสวรรค์) มีอัตราป่วยเท่ากับ 100.85 ต่อประชากรแสนคน อ.พยุหะคีรี (จ.นครสวรรค์) มีอัตราป่วยเท่ากับ 90.70 ต่อประชากรแสนคน อ.โกรกพระ (จ.นครสวรรค์) มีอัตราป่วยเท่ากับ 68.16 ต่อประชากรแสนคน อ.เก้าเลี้ยว (จ.นครสวรรค์) มีอัตราป่วยเท่ากับ 48.21 ต่อประชากรแสนคน อ.บ้านไร่ (จ.อุทัยธานี) มีอัตราป่วยเท่ากับ 43.57 ต่อประชากรแสนคน อ.เมือง (จ.นครสวรรค์) มีอัตราป่วยเท่ากับ 34.59 ต่อประชากรแสนคน อ.หนองมะโมง (จ.ชัยนาท) มีอัตราป่วยเท่ากับ 30.50 ต่อประชากรแสนคน อ.ลาดยาว (จ.นครสวรรค์) มีอัตราป่วยเท่ากับ 26.99 ต่อประชากรแสนคน และอ.ห้วยคต (จ.อุทัยธานี) มีอัตราป่วยเท่ากับ 25.35 ต่อประชากรแสนคน (ตารางที่ 5)

ตารางที่ 5 อัตราป่วยและตายโรคไข้เลือดออกจำแนกรายอำเภอ 10 อันดับแรกในเขตสุขภาพที่ 3 สัปดาห์ที่ 9

ลำดับ	อำเภอ	จังหวัด	ประชากร	จำนวนป่วยสัปดาห์ที่ 9			อัตราต่อปก.แสนคน		อัตราป่วยตาย	จำนวนป่วยสัปดาห์ย้อนหลัง					
				ป่วยสะสม	ป่วย	ตาย	ป่วย	ตาย		สัปดาห์ที่ 8		สัปดาห์ที่ 7		สัปดาห์ที่ 6	
										สะสม	ป่วย	สะสม	ป่วย	สะสม	ป่วย
1	ชุมตาบง	นครสวรรค์	18,376	20	1	0	108.84	0.00	0.00	19	1	18	2	16	0
2	แม่เปิน	นครสวรรค์	19,831	20	2	0	100.85	0.00	0.00	18	3	15	4	11	1
3	พยุหะคีรี	นครสวรรค์	62,843	57	1	0	90.70	0.00	0.00	56	8	48	7	41	9
4	โกรกพระ	นครสวรรค์	35,210	24	0	0	68.16	0.00	0.00	24	1	23	3	20	3
5	เก้าเลี้ยว	นครสวรรค์	35,261	17	0	0	48.21	0.00	0.00	17	1	16	0	16	2
6	บ้านไร่	อุทัยธานี	66,563	29	1	0	43.57	0.00	0.00	28	13	15	5	10	0
7	เมือง	นครสวรรค์	251,528	87	4	0	34.59	0.00	0.00	83	3	80	11	69	4
8	หนองมะโมง	ชัยนาท	19,674	6	0	0	30.50	0.00	0.00	6	0	6	0	6	2
9	ลาดยาว	นครสวรรค์	92,634	25	1	0	26.99	0.00	0.00	24	4	20	6	14	3
10	ห้วยคต	อุทัยธานี	19,727	5	0	0	25.35	0.00	0.00	5	2	3	1	2	0

แหล่งข้อมูล : รายงาน 506 จากสำนักงานป้องกันควบคุมโรคที่ 3 นครสวรรค์ ข้อมูล ณ วันที่ 12 มีนาคม 2562

ข้อมูลประชากร จากสำนักงานสาธารณสุขจังหวัดในเขตสุขภาพที่ 3

แนวโน้มโรคไข้เลือดออก ปี 2562 ที่น่าสนใจ

สถานการณ์โรคไข้เลือดออก ณ สัปดาห์ที่ 9 พอสรุปสถานการณ์โรคได้ดังนี้

- อำเภอที่มีอัตราป่วยสะสมสูงสุดในแต่ละจังหวัด อ.ชุมตาบง (จ.นครสวรรค์) อ.บ้านไร่ (จ.อุทัยธานี) อ.หนองมะโมง (จ.ชัยนาท) อ.พรานกระต่าย (จ.กำแพงเพชร) และอ.บึงนาราง (จ.พิจิตร) (ตารางที่ 6-10)
- อำเภอที่มีรายงานผู้ป่วยเพิ่มขึ้นในช่วง 3 – 4 สัปดาห์ ได้แก่ อ.เมือง อ.บรรพตพิสัย อ.พยุหะคีรี อ.ลาดยาว อ.แม่เปิน (จ.นครสวรรค์) อ.เมือง อ.บ้านไร่ (จ.อุทัยธานี) อ.เมือง (จ.พิจิตร) (ตารางที่ 6 – 10)

ตารางที่ 6 อัตราป่วยและตายโรคไข้เลือดออก จังหวัดนครสวรรค์ จำแนกรายอำเภอ สัปดาห์ที่ 9

ลำดับ	อำเภอ	ประชากร	จำนวนป่วยสัปดาห์ที่ 9			อัตราต่อประชากรแสนคน		อัตราป่วยตาย	จำนวนป่วยสัปดาห์ย้อนหลัง					
			ป่วยสะสม	ป่วย	ตายสะสม	ป่วย	ตาย		สัปดาห์ที่ 8		สัปดาห์ที่ 7		สัปดาห์ที่ 6	
									สะสม	ป่วย	สะสม	ป่วย	สะสม	ป่วย
1	ชุมตาบง	18,376	20	1	0	108.84	0.00	0.00	19	1	18	2	16	0
2	แม่เปิน	19,831	20	2	0	100.85	0.00	0.00	18	3	15	4	11	1
3	พยุหะคีรี	62,843	57	1	0	90.70	0.00	0.00	56	8	48	7	41	9
4	โกรกพระ	35,210	24	0	0	68.16	0.00	0.00	24	1	23	3	20	3
5	เก้าเลี้ยว	35,261	17	0	0	48.21	0.00	0.00	17	1	16	0	16	2
6	เมือง	251,528	87	4	0	34.59	0.00	0.00	83	3	80	11	69	4
7	ลาดยาว	92,634	25	1	0	26.99	0.00	0.00	24	4	20	6	14	3
8	บรรพตพิสัย	90,356	20	0	0	22.13	0.00	0.00	20	2	18	3	15	3
9	แม่วงก์	54,028	9	0	0	16.66	0.00	0.00	9	0	9	3	6	1
10	ชุมแสง	68,538	9	0	0	13.13	0.00	0.00	9	1	8	1	7	1
11	ตากลิ	114,805	14	0	0	12.19	0.00	0.00	14	0	14	3	11	0
12	ไพศาลี	70,626	7	0	0	9.91	0.00	0.00	7	2	5	0	5	1
13	ตากฟ้า	41,046	2	0	0	4.87	0.00	0.00	2	0	2	0	2	0
14	ท่าตะโก	70,087	3	0	0	4.28	0.00	0.00	3	0	3	0	3	1
15	หนองบัว	72,486	3	0	0	4.14	0.00	0.00	3	0	3	0	3	0
รวม		1,097,655	317	9	0	28.88	0.00	0.00	308	26	282	43	239	29

แหล่งข้อมูล : จากรายงาน 506 สำนักงานป้องกันควบคุมโรคที่ 3 นครสวรรค์ ข้อมูล ณ วันที่ 12 มีนาคม 2562

ข้อมูลประชากร จากสำนักงานสาธารณสุขจังหวัดนครสวรรค์

ตารางที่ 7 อัตราป่วยและตายโรคไข้เลือดออก จังหวัดอุทัยธานี จำแนกรายอำเภอ สัปดาห์ที่ 9

ลำดับ	อำเภอ	ประชากร	จำนวนป่วยสัปดาห์ที่ 9			อัตราต่อปก.แสนคน		อัตราป่วยตาย	จำนวนป่วยสัปดาห์ย้อนหลัง					
			ป่วยสะสม	ป่วย	ตาย	ป่วย	ตาย		สัปดาห์ที่ 8		สัปดาห์ที่ 7		สัปดาห์ที่ 6	
									สะสม	ป่วย	สะสม	ป่วย	สะสม	ป่วย
1	บ้านไร่	66,563	29	1	0	43.57	0.00	0.00	28	13	15	5	10	0
2	ห้วยคต	19,727	5	0	0	25.35	0.00	0.00	5	2	3	1	2	0
3	เมือง	52,220	12	0	0	22.98	0.00	0.00	12	3	9	3	6	2
4	ทัพทัน	38,588	5	0	0	12.96	0.00	0.00	5	0	5	0	5	3
5	หนองขาหย่าง	16,252	2	0	0	12.31	0.00	0.00	2	0	2	1	1	0
6	สว่างอารมณ์	31,489	1	1	0	3.18	0.00	0.00	0	0	0	0	0	0
7	หนองฉาง	44,399	1	1	0	2.25	0.00	0.00	0	0	0	0	0	0
8	ลานสัก	57,737	1	0	0	1.73	0.00	0.00	1	0	1	1	0	0
รวม		326,975	56	3	0	17.13	0.00	0.00	53	18	35	11	24	5

แหล่งข้อมูล : จากรายงาน 506 สำนักงานป้องกันควบคุมโรคที่ 3 นครสวรรค์ ข้อมูล ณ วันที่ 12 มีนาคม 2562

ข้อมูลประชากร จากสำนักงานสาธารณสุขจังหวัดอุทัยธานี

ตารางที่ 8 อัตราป่วยและตายโรคไข้เลือดออก จังหวัดชัยนาท จำแนกรายอำเภอ สัปดาห์ที่ 9

ลำดับ	อำเภอ	ประชากร	จำนวนป่วยสัปดาห์ที่ 9			อัตราต่อปก.แสนคน		อัตราป่วยตาย	จำนวนป่วยสัปดาห์ย้อนหลัง					
			ป่วยสะสม	ป่วย	ตายสะสม	ป่วย	ตาย		สัปดาห์ที่ 8		สัปดาห์ที่ 7		สัปดาห์ที่ 6	
									สะสม	ป่วย	สะสม	ป่วย	สะสม	ป่วย
1	หนองมะโมง	19,674	6	0	0	30.50	0.00	0.00	6	0	6	0	6	2
2	มโนรมย์	35,226	6	0	0	17.03	0.00	0.00	6	0	6	1	5	2
3	วัดสิงห์	27,352	4	2	0	14.62	0.00	0.00	2	1	1	0	1	1
4	เมือง	76,741	11	0	0	14.33	0.00	0.00	11	1	10	3	7	0
5	สรรพยา	49,888	7	0	0	14.03	0.00	0.00	7	0	7	0	7	1
6	สรรคบุรี	70,978	9	0	0	12.68	0.00	0.00	9	0	9	0	9	1
7	หันคา	57,350	2	0	0	3.49	0.00	0.00	2	0	2	1	1	0
8	เนินขาม	17,157	0	0	0	0.00	0.00	0.00	0	0	0	0	0	0
รวม		354,366	45	2	0	12.70	0.00	0.00	43	2	41	5	36	7

แหล่งข้อมูล : จากรายงาน 506 สำนักงานป้องกันควบคุมโรคที่ 3 นครสวรรค์ ข้อมูล ณ วันที่ 12 มีนาคม 2562

ข้อมูลประชากร จากสำนักงานสาธารณสุขจังหวัดชัยนาท

ตารางที่ 9 อัตราป่วยและตายโรคไข้เลือดออก จังหวัดพิจิตร จำแนกรายอำเภอ สัปดาห์ที่ 9

ลำดับ	อำเภอ	ประชากร	จำนวนป่วยสัปดาห์ที่ 9			อัตราต่อชก.แสนคน		อัตราป่วยตาย	จำนวนป่วยสัปดาห์ย้อนหลัง					
			ป่วย สะสม	ป่วย	ตาย สะสม	ป่วย	ตาย		สัปดาห์ที่ 8		สัปดาห์ที่ 7		สัปดาห์ที่ 6	
									สะสม	ป่วย	สะสม	ป่วย	สะสม	ป่วย
1	บึงนาราง	28,095	7	0	0	24.92	0.00	0.00	7	2	5	1	4	1
2	เมือง	112,708	16	1	0	14.20	0.00	0.00	15	6	9	2	7	1
3	โพธิ์ประทับช้าง	43,431	5	0	0	11.51	0.00	0.00	5	1	4	0	4	1
4	ตะพานหิน	70,587	5	0	0	7.08	0.00	0.00	5	3	2	0	2	1
5	ทับคล้อ	45,716	3	0	0	6.56	0.00	0.00	3	1	2	1	1	0
6	โพทะเล	60,591	3	0	0	4.95	0.00	0.00	3	0	3	2	1	0
7	สามง่าม	43,840	2	0	0	4.56	0.00	0.00	2	1	1	0	1	1
8	สากเหล็ก	24,159	1	0	0	4.14	0.00	0.00	1	0	1	0	1	1
9	วชิรบรรมี	30,692	1	0	0	3.26	0.00	0.00	1	1	0	0	0	0
10	บางมูลนาก	48,215	1	0	0	2.07	0.00	0.00	1	0	1	1	0	0
11	วังทรายพูน	25,374	0	0	0	0.00	0.00	0.00	0	0	0	0	0	0
12	ดงเจริญ	20,598	0	0	0	0.00	0.00	0.00	0	0	0	0	0	0
รวม		554,006	44	1	0	7.94	0.00	0.00	43	15	28	7	21	6

แหล่งข้อมูล : จากรายงาน 506 สำนักงานป้องกันควบคุมโรคที่ 3 นครสวรรค์ ข้อมูล ณ วันที่ 12 มีนาคม 2562

ข้อมูลประชากร จากสำนักงานสาธารณสุขจังหวัดพิจิตร

ตารางที่ 10 อัตราป่วยและตายโรคไข้เลือดออก จังหวัดกำแพงเพชร จำแนกรายอำเภอ สัปดาห์ที่ 9

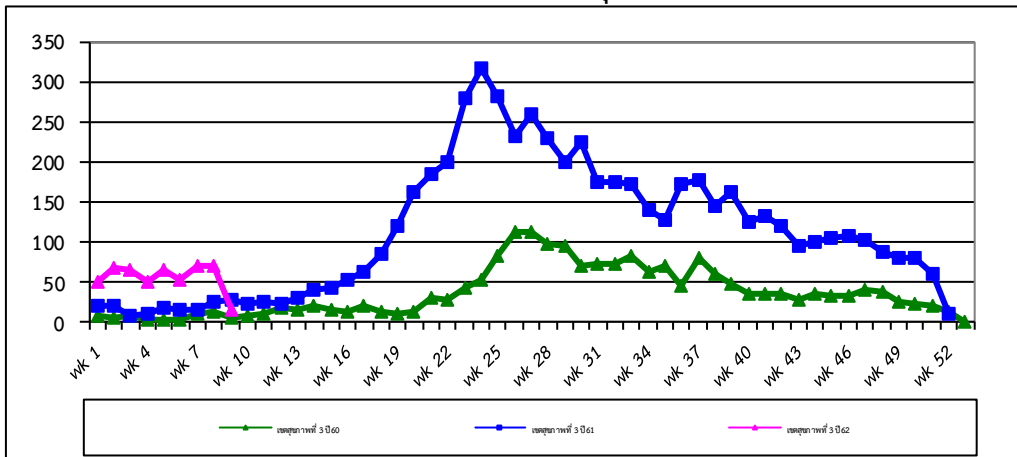
ลำดับ	อำเภอ	ประชากร	จำนวนป่วยสัปดาห์ที่ 9			อัตราต่อชก.แสนคน		อัตรา ป่วยตาย	จำนวนป่วยสัปดาห์ย้อนหลัง					
			ป่วย สะสม	ป่วย	ตาย สะสม	ป่วย	ตาย		สัปดาห์ที่ 8		สัปดาห์ที่ 7		สัปดาห์ที่ 6	
									สะสม	ป่วย	สะสม	ป่วย	สะสม	ป่วย
1	พรานกระต่าย	70,910	10	0	0	14.10	0.00	0.00	10	4	6	0	6	3
2	ชาณุวรลักษบุรี	106,567	12	0	0	11.26	0.00	0.00	12	1	11	1	10	2
3	ไตรงาม	51,042	4	0	0	7.84	0.00	0.00	4	1	3	0	3	0
4	คลองลาน	63,616	4	0	0	6.29	0.00	0.00	4	0	4	0	4	0
5	ทรายทองวัฒนา	23,560	1	0	0	4.24	0.00	0.00	1	0	1	0	1	0
6	เมือง	213,228	9	1	0	4.22	0.00	0.00	8	3	5	1	4	0
7	บึงสามัคคี	26,431	1	0	0	3.78	0.00	0.00	1	0	1	0	1	0
8	โกสัมพีนคร	28,773	1	0	0	3.48	0.00	0.00	1	0	1	1	0	0
9	ปางศิลาทอง	30,685	1	0	0	3.26	0.00	0.00	1	1	0	0	0	0
10	คลองขลุง	72,256	2	0	0	2.77	0.00	0.00	2	0	2	1	1	1
11	ลานกระบือ	43,090	1	0	0	2.32	0.00	0.00	1	0	1	0	1	0
รวม		730,158	46	1	0	6.30	0.00	0.00	45	10	35	4	31	6

แหล่งข้อมูล : จากรายงาน 506 สำนักงานป้องกันควบคุมโรคที่ 3 นครสวรรค์ ข้อมูล ณ วันที่ 12 มีนาคม 2562

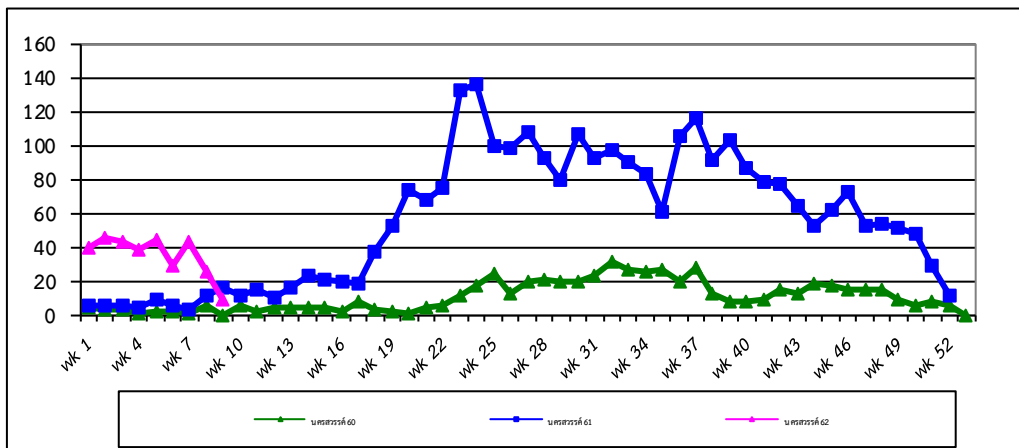
ข้อมูลประชากร จากสำนักงานสาธารณสุขจังหวัดกำแพงเพชร

การกระจายการเกิดโรคไข้เลือดออกปี 2562 จำแนกรายสัปดาห์ เปรียบเทียบกับปี 2560 และ ปี 2561

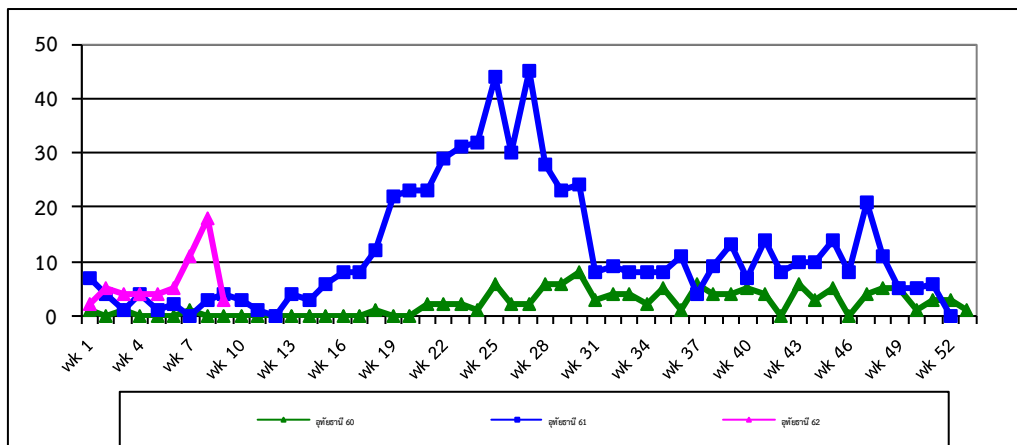
จำแนกรายสัปดาห์ในเขตสุขภาพที่ 3



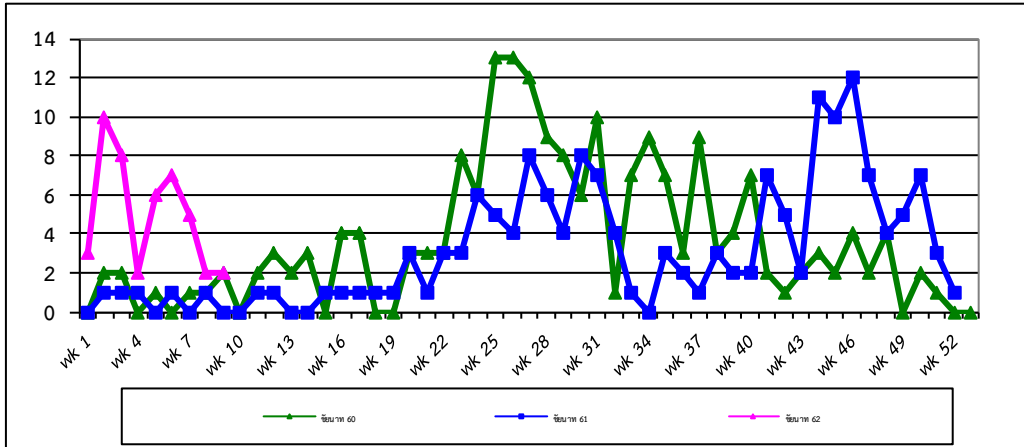
รูปที่ 1 จำนวนผู้ป่วยโรคไข้เลือดออก จำแนกรายสัปดาห์ ภาพรวมในเขตสุขภาพที่ 3 สัปดาห์ที่ 9
 ที่มา: รายงาน 506 สำนักงานป้องกันควบคุมโรคที่ 3 นครสวรรค์



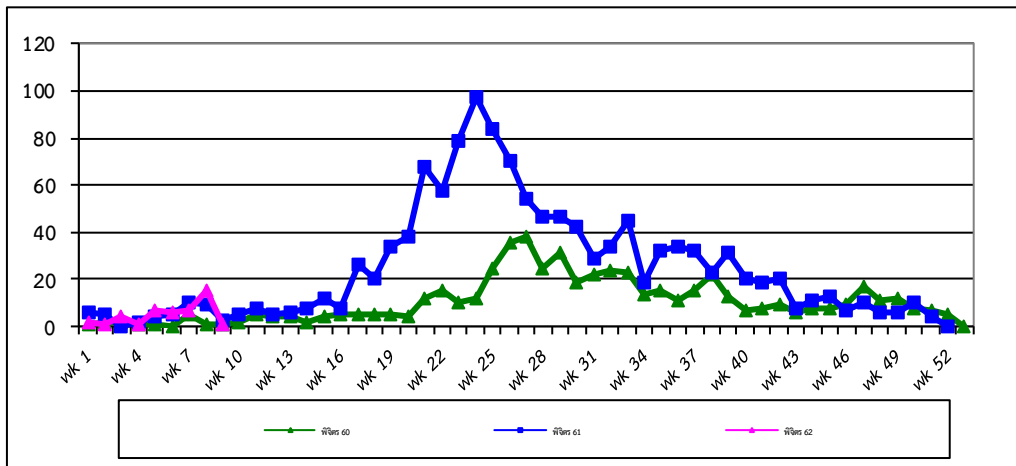
รูปที่ 2 จำนวนผู้ป่วยโรคไข้เลือดออก จำแนกรายสัปดาห์ จังหวัดนครสวรรค์ สัปดาห์ที่ 9
 ที่มา:รายงาน 506 สำนักงานป้องกันควบคุมโรคที่ 3 นครสวรรค์



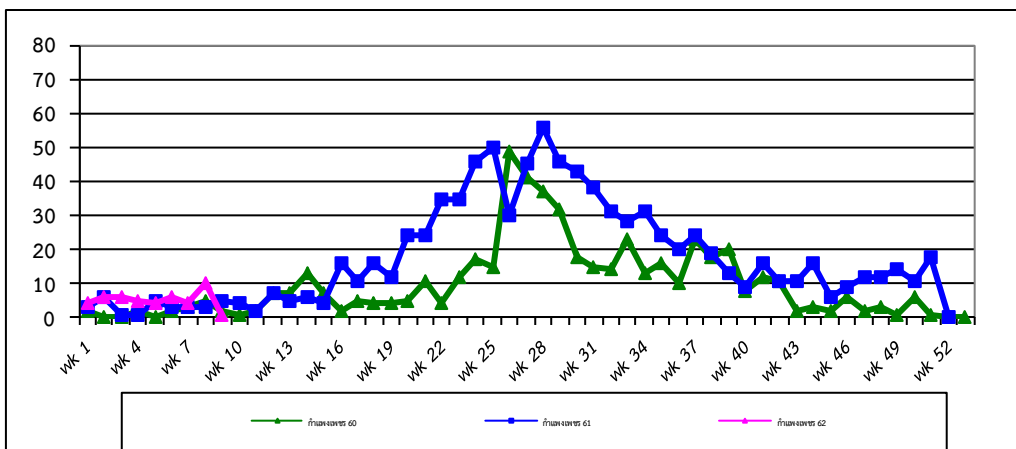
รูปที่ 3 จำนวนผู้ป่วยโรคไข้เลือดออก จำแนกรายสัปดาห์ จังหวัดอุทัยธานี สัปดาห์ที่ 9
 ที่มา: รายงาน 506 สำนักงานป้องกันควบคุมโรคที่ 3 นครสวรรค์



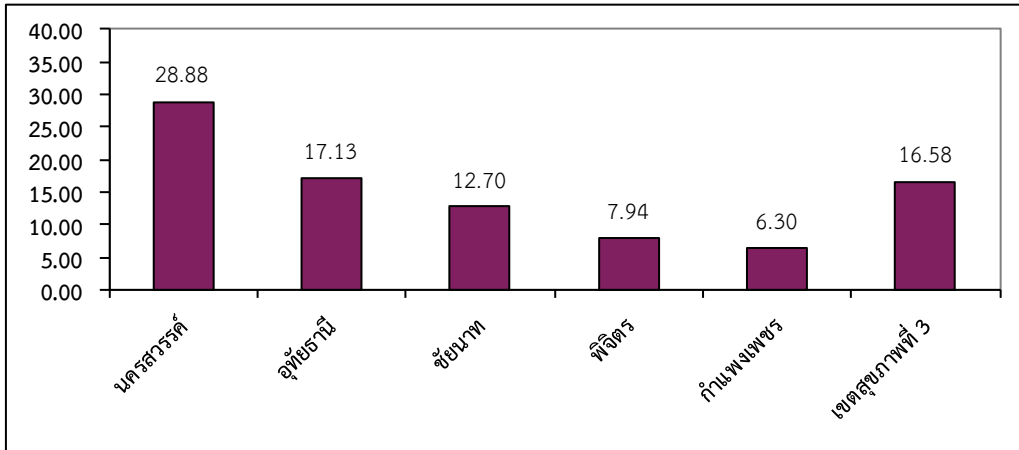
รูปที่ 4 จำนวนผู้ป่วยโรคไข้เลือดออก จำแนกรายสัปดาห์ จังหวัดชัยนาท สัปดาห์ที่ 9
 ที่มา:รายงาน 506 สำนักงานป้องกันควบคุมโรคที่ 3 นครสวรรค์



รูปที่ 5 จำนวนผู้ป่วยโรคไข้เลือดออก จำแนกรายสัปดาห์ จังหวัดพิจิตร สัปดาห์ที่ 9
 ที่มา: รายงาน 506 สำนักงานป้องกันควบคุมโรคที่ 3 นครสวรรค์



รูปที่ 6 จำนวนผู้ป่วยโรคไข้เลือดออก จำแนกรายสัปดาห์ จังหวัดกำแพงเพชร สัปดาห์ที่ 9
 ที่มา: รายงาน 506 สำนักงานป้องกันควบคุมโรคที่ 3 นครสวรรค์



รูปที่ 7 อัตราป่วยสะสมโรคไข้เลือดออกต่อประชากรแสนคนรายจังหวัดและเขตสุขภาพที่ 3 ณ สัปดาห์ที่ 9
ที่มา: รายงาน 506 สำนักงานป้องกันควบคุมโรคที่ 3 นครสวรรค์